

Утверждено

Директор МБУ «ЦПП»  
Земба И.Ю.



Муниципальное бюджетное учреждение  
«Центр психолого-педагогической, медицинской и социальной помощи»

**Отчет о результатах самообследования  
Муниципального бюджетного учреждения «Центр психолого-  
педагогической, медицинской и социальной помощи»  
за 2019 год.**

г. Красный Сулин

## **Структура**

### **I. Общие сведения о МБУ «ЦПП».**

### **II. Условия функционирования учреждения:**

2.1. Данные о контингенте обучающихся.

2.2. Форма обучения.

2.3. Реализация права обучающихся на получение образования.

2.4. Режим работы учреждения.

### **III. Содержание образовательного процесса:**

3.1. Сведения об образовательных программах.

3.2. Формы освоения обучающимися образовательных программ.

3.3. Реализация инновационных программ и технологий.

3.4. Система дополнительных образовательных услуг.

3.5. Воспитательная система учреждения.

### **IV. Условия обеспечения образовательного процесса:**

4.1. Научно-методическое обеспечение.

4.2. Кадровый потенциал учреждения.

4.3. Система педагогического менеджмента (система управления)

4.4. Информационно-технологическое обеспечение.

4.5. Материально-техническая база.

### **V. Результаты деятельности Центра за 2019 год.**

Основанием для проведения самообследования муниципального бюджетного учреждения «Центр психолого-педагогической, медицинской и социальной помощи» (далее Центр) является Закон Российской Федерации «Об образовании в Российской Федерации» от 29.12.2012г. № 273-ФЗ (пункт 3 части 2 статьи 29), Приказ Минобрнауки России от 14.06.2013г. № 462, Приказ Минобрнауки от 14.12.2017г. № 1218.

Данный отчет составлен на основе самоанализа работы Центра, основных документов, регламентирующих его деятельность, анализа организации образовательного процесса, состояния методической работы, кадрового и материально-технического обеспечения, проблем и направлений.

## **I. Общие сведения об учреждении.**

**1.1 Полное наименование учреждения в соответствии с Уставом:** Муниципальное бюджетное учреждение «Центр психолого-педагогической, медицинской и социальной помощи»

**1.2 Краткое наименование:** МБУ «ЦПП».

**1.3 Юридический адрес:** 346355, Российская Федерация, Ростовская область, г. Красный Сулин, ул. Межевая, 16 «г»;

**1.4 Фактический адрес:** 346355, Российская Федерация, Ростовская область, г. Красный Сулин, ул. Межевая, 16 «г»;

**1.5 Телефон:** 89514959739, директор Земба Ирина Юрьевна;

**1.6 Устав МБУ «ЦПП»** утверждён решением управления образования Красносулинского района №83 от 17.09.2015 г., согласован с начальником Финансово-экономического управления Администрации Красносулинского района Н.В. Лазуренко, согласован с начальником управления земельно-имущественными отношениями и муниципальным заказом Красносулинского района Г.В. Неграмотнова.

**1.7 Учредитель:** муниципальное образование «Красносулинский район».

Функции и полномочия учредителя осуществляет в рамках своей компетенции, установленной нормативными правовыми актами Красносулинского района управление образования Красносулинского района, именуемое в

дальнейшем «Учредитель», договор между учредителем и учреждением №25 от 12.12.2011 г.

1.8. **Организационно-правовая форма:** муниципальное учреждение бюджетного типа.

1.9. **Лицензия на право ведения образовательной деятельности:** лицензия №6082 от 17.12.2015 г., серия 61Л01 № 0003733. Срок действия - бессрочно. Выдана Региональной службой по надзору и контролю в сфере образования Ростовской области.

По направлению: дополнительное образование детей и взрослых (приложение к лицензии).

## **II. Условия функционирования учреждения:**

### **2.1 Данные о контингенте обучающихся.**

В Центр принимаются дети в возрасте от 0 лет, обратившиеся за помощью самостоятельно, по инициативе родителей (законных представителей), направленные образовательными организациями, с согласия родителей (законных представителей):

- с высокой степенью педагогической запущенности, отказывающиеся посещать общеобразовательные организации;
- с высоким риском нарушения развития, установленном в медицинском учреждении;
- с нарушением эмоционально-волевой сферы;
- подвергшиеся различным формам психического и физического насилия;
- с нарушением речи;
- испытывающие трудности в усвоении основных общеобразовательных программ;
- с ограниченными возможностями здоровья;
- инвалиды;
- жертвы вооруженных и межнациональных конфликтов, экологических и техногенных катастроф, стихийных бедствий;
- из семей беженцев, вынужденных переселенцев;

- признанные в случаях и в порядке, которые предусмотрены уголовно-процессуальным законодательством, подозреваемыми, обвиняемыми или подсудимыми по уголовному делу либо являющимся потерпевшими или свидетелями преступления;

- проживающие в малоимущих семьях;

- с отклонениями в поведении;

- жизнедеятельность которых объективно нарушена в результате сложившихся обстоятельств и которые не могут преодолеть данные обстоятельства самостоятельно или с помощью семьи;

- одарённые дети и другие.

2.2 Реализация права обучающихся на получение образования.

Федеральный Закон об образовании в РФ № 273-ФЗ от 29.12.2012 г. ст. 42

2.3 Режим работы учреждения.

Понедельник-пятница, с 8<sup>30</sup>-17<sup>00</sup>. перерыв с 12<sup>00</sup> до 12<sup>30</sup>,

Выходной-суббота, воскресенье.

### III. Содержание образовательного процесса:

3.1. Сведения о дополнительных образовательных программах, реализуемых МБУ «ЦПП».

Таблица 1

№ п/п	Наименование программы	Возраст учащихся (лет)	Кол-во встреч	Кол-во акад. часов на проведение одной встречи	Период реализации программы	Специалист
1	«Я-МИР» (программа психолого-педагогического сопровождения младших школьников)	6,5-11 лет	66	1 час (каждая)	9 месяцев	Питкова Н.В.
2	«Коррекционно-развивающие занятия по	5-7 лет	28	1 час (каждая)	7-9 месяцев	Фомина Н.И. Савина А.В.

	развитию познавательных процессов старших дошкольников» (программа психокоррекции)					
3	«Формирование здорового жизненного стиля» (программа превентивной педагогики и психопрофилактики)	13-16 лет	30	2-3 часа	1 – 2 года	Питкова Н.В.
4	«Мой выбор» (программа социально-трудовой адаптации и профориентации)	14-16 лет	28	1 час	8 – 9 месяцев	Черенкова Д.Н.
5	«Знаю и понимаю своего ребенка»	7-14 лет	19	2-3 часа	5 - 6 месяцаев	Питкова Н.В. Черенкова Д.Н.
6	«Искусство жить в ладу с собой и миром»	15-17 лет	6	1-1,5 часа	1,5 месяца	Черенкова Д.Н.

**3.2. Форма освоения обучающимися дополнительных образовательных программ: очная**

**3.3. Сведения о реализации инновационных программ и технологий**

**Таблица 2**

Направление, тема	Цели и задачи	Кем и когда утверждена	Научный руководитель (Ф.И.О., должность, ученая степень)	Прогнозируемый конечный результат
Программа по профилактике суицидальных рисков «Я живу! Я люблю жизнь»!	Цель: формирование социальных компетентностей, способствующих позитивному принятию себя подростками и	Утверждена Советом Центра протокол № 1 от 28.08.2014	Питкова Н.В., педагог-психолог МБУ «ЦПП»	Формирование социальных компетентностей, способству

	<p>позволяющих эффективно преодолевать трудные жизненные ситуации.</p> <p>Задачи:</p> <ul style="list-style-type: none"> <li>- создание системы психолого-педагогической поддержки учащихся в воспитательно-образовательном процессе ОУ и в период ТЖС.</li> <li>- формирование позитивного опыта взаимоотношений со сверстниками и взрослыми путем освоения социальных навыков и умений, расширение спектра вариантов поведения в трудных ситуациях общения;</li> <li>- развитие и совершенствование ресурсов личности;</li> <li>- осознание позитивного ценностного отношения к жизни.</li> </ul> <p>Форма проведения – тренинг, Целевая аудитория – подростки 14-16 лет, Режим – цикл 6 занятий по 1,5-2 часа.</p>	года		<p>ющих позитивном у принятию себя подросткам и и позволяющих эффективно преодолеть трудные жизненные ситуации.</p>
<p>Развивающая психолого-педагогическая программа тренинговых занятий, «Формула успеха», реализуется в рамках подготовки</p>	<p>Цель: оказание психологической помощи обучающимся при подготовке и сдаче ОГЭ и ЕГЭ.</p> <p>Целевая аудитория – подростки 15-17 лет. Режим – цикл из 10 занятий по 40-45 минут.</p>		<p>Черенкова Д.Н., педагог-психолог МБУ «ЦПП»</p>	<p>выработка психологических качеств, умений и навыков, которые повысят эффективность подготовки</p>

учащихся девятых и одиннадцатых классов к сдаче ОГЭ и ЕГЭ в школе.				к прохождению ОГЭ и сдаче ЕГЭ.
--	--	--	--	--------------------------------

**3.4. Дополнительные платные образовательные и иные услуги, реализуемые МБУ «ЦПП».**

**Таблица 3**

<b>Предоставление дополнительных платных образовательных и иных услуг</b>	<b>Количество охваченных участников</b>	<b>Формы и методы работы (форма освоения)</b>	<b>На развитие, каких качеств личности направлены формы и методы работы</b>
Реализация программы подготовки лиц, желающих принять на воспитание в свою семью ребенка, оставшегося без попечения родителей.	19 человек	Тренинг, мини-лекции, групповая дискуссия, кейс-метод, ролевая игра, мозговой штурм, психологический рисунок, психогимнастика.	Подготовка и оценка психологической готовности кандидатов в замещающие родители к принятию ребенка в семью. Содействие развитию и укреплению социального института замещающей семьи посредством реализации профессиональной подготовки граждан, изъявивших желание принять на воспитание в свою семью ребенка, оставшегося без попечения

			родителей; Обеспечение профилактики социального сиротства и семейного неблагополучия.
--	--	--	--

### 3.5. Воспитательная система МБУ «ЦПП»:

#### 3.5.1. Работа с родителями

Таблица 4

п/п	Формы обучения родителей педагогическим знаниям	Количество мероприятий/количество участников
	Проведение дополнительных образовательных программ по психолого-педагогическому сопровождению семьи: - «Школа принимающего родителя» (по подготовке граждан к приему ребенка в семью)	5/19
	Проведение «выездных школ для принимающих семей»	1/56
	Разработка и распространение информационных материалов: буклетов, методических рекомендаций, брошюр для родителей по широкому кругу вопросов психолого-педагогической и медико-социальной помощи	17
	Специалисты МБУ «ЦПП» принимают участие в общешкольных родительских собраниях ОО Красносулинского района.	5/134
	Ежегодно в «день телефонов доверия» (17 мая) организуется работа телефона доверия по номерам педагогов-психологов МБУ «ЦПП».	1/13
	Специалисты МБУ «ЦПП» принимают участие в районных. Областных акциях и мероприятиях, направленных на профилактику наркотизации, суицидов несовершеннолетних и др.	27/5
	Проведение психолого-педагогического консультирования родителей	75/59
	Интервью для местной прессы и участие в радио- и телепередачах, посвященных проблемам и трудностям детского, подросткового возраста, детско-родительских отношений, вопросам психолого-педагогического сопровождения образовательного	8/2



Таблица 7

п/п	Ф.И.О.	Занимаемая должность	Образование	Наименование учебного заведения	№ диплома об окончании дата	Присвоение квалификации	категория	Стаж работы
1	Земба Ирина Юрьевна	директор, социальный педагог	высшее	г. Ростов-на-Дону, РИСХМ, 1991 г., ИПКиПРО, 1994 г.,  профессиональная переподготовка по программе профессиональной переподготовки "Специалист-полиграфолог" г. Москва, "Международный Университет Цифровой Экономики и Технологий",	ПВ №4064 18 1991 г., ДВА №1305 15 1994 г.  диплом №2020/040-6401, от 30.12.2020 г	Преподаватель машин. дисциплин, Практический психолог в системе образования	первая	26 лет
2	Питкова Наталья Викторовна	педагог-психолог	высшее	г. Ростов-на-Дону Ростовский государственный педагогический университет	БВС 0139629 26.04.2000г.	Педагог-психолог для работы с детьми дошкольного и младшего школьно	высшая	28лет

						го возраста		
3	Черенкова Дарья Николаевна	педагог - психолог	высшее	г. Москва Негосударственное некоммерческое образовательное учреждение высшего профессионального образования «Гуманитарный институт»	КП 48122 от 07.06.2012г.	Психолог. Преподаватель психологии по специальности «Психология»	высшая	8 лет
4	Фомин а Надежда Ивановна	Педагог-психолог	Высшее	г. Ростов-на-Дону федеральное государственное бюджетное образовательное учреждение высшего профессионального образования «Донской государственный технический университет »	106105 022409 0 от 06.07.2015г.	Бакалавр по направлению «Психология»	первая	13 лет
5	Савина Анастасия Викторовна	Социальный педагог	высшее	г. Ростов-на-Дону, Федеральное государственное автономное образовательное	106104 000524 2 рег. номер .13/133 от 11.07.2	Психолог, преподаватель психологии.	первая	16 лет

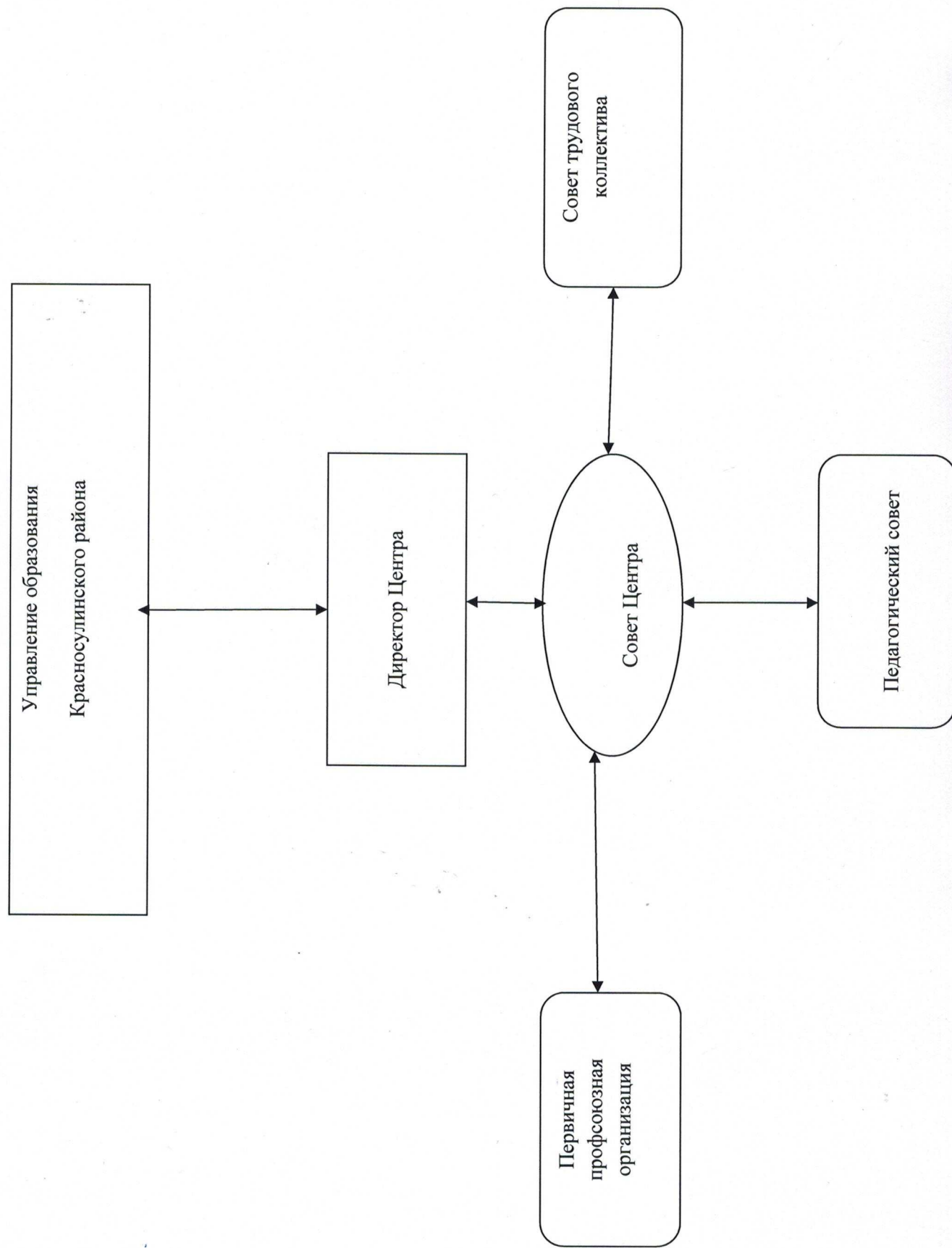
				ального образования «ЮФУ», 2014 г.				
--	--	--	--	---	--	--	--	--

**4.2.2. Сведения о повышении квалификации педагогических и руководящих кадров и профессиональной переподготовки**

**Таблица 9**

формы повышения квалификации	количество педкадров, руководителей, прошедших курсы	
	2019 год	
	педагоги	руководители
Центр семейной безопасности «Домашний психолог»	1	0
ООО ЦПО «Развитие» (Ростов- на-Дону)	1	0
ГБУ ДПО РО РИПКиППРО (г.Шахты)	1	0

#### 4.3. Система педагогического менеджмента (система управления)



#### 4.4. Информационно-технологическое обеспечение образовательного процесса

##### 4.4.1. Перечень компьютеров, имеющих в ОУ

Таблица 10

Количество	Где используются (на уроке, факульт. занятия, управлении и др.)
(LG-Flatron L1933S-1 шт., acer-v193HQV-2 шт.)	Административное обслуживание учебно-воспитательного процесса, осуществление взаимодействия со службами психолого-педагогического и медико-социального сопровождения

##### 4.4.2. Наличие в ОУ оргтехники и технических средств обучения

Таблица 11

Наименование	Количество
Принтер (3 в одном, brother, всз-7057R)	1
Принтер (canon)	1
Принтер (HP Laser Jet P1102)	1
Ноутбук	1
Музыкальный центр	1
Мультимедийный проектор	1
Интерактивная доска	1

##### 4.4.3. Методические пособия

Таблица 12

№ п/п	Наименование	Кол-во
1	Комплект учебных материалов по проблеме защиты детей от насилия для специалистов, работающих с детьми 1) Учебное пособие «Проблемы насилия над детьми и пути их преодоления». Под ред. Е.Н. Волковой, - СПб, 2008; 2) Учебное пособие «Психология и психотерапия насилия. Ребенок в кризисной ситуации» Н.О. Зиновьева, Н.Ф. Михайлова, - СПб, 2005 г.	1 1
2	Релаксационные аудиодиски: 1. «Я – женщина»; 2. «Дельфин»; 3. «Дом»; 4. «Разговор с органом».	4

3	Документальные фильмы 1) «Интервью с Богом»; 2) «Растление молодежи»; 3) «Алкоголь»; 4) «Наркоклип»; 5) «Про детей»; 6) «Родительский пример».	6
	Мультфильм «Моя жизнь», режиссер Н. Березовая	1
4	Диск «Социально-психологическая работа с учащимися» 2007г. , издательство «Учитель».	1
5	Занимательный куб	1
6	Игра-сказка «Курочка Ряба»	1
7	Мягкий конструктор «Фантазер»	1
8	Профессиональный психологический инструментарий (цветовой тест Люшер, Мини-мульт)	2
9	Программы компьютерной обработки блока психологических тестов: -диагностика родительско-детских отношений; -диагностика личностных отклонений подросткового возраста; -диагностика готовности к школьному обучению; -невербальные тесты интеллекта; -диагностика умственных способностей школьника.	По 1 диску
10	Диагностический комплект «Семаго»	1
11	Сертифицированная методика диагностики и профилактики суицидального риска «Сигнал»	1
10	Набор для занятий песочной терапией	1
11	Набор метафорических карт «Дерево как образ человека»	1

#### 4.5. Материально-техническая база ОУ.

##### 4.5.1. Здания

Таблица 13

По адресу: г. Красный Сулин, ул. Межевая, 16 «г» (здание МБОУ СОШ №5)	
Тип здания	кирпичное, одноэтажное
Общая площадь	77 кв. м.
Права на здание	Договор безвозмездного пользования

#### VI. Результаты деятельности Центра за 2019 год.

Деятельность Центра осуществляется в соответствии с действующим Муниципальным заданием и основными видами и задачами деятельности согласно Уставу организации.

В соответствии с муниципальным заданием Центром оказывались следующие муниципальные услуги:

- Психолого-медико-педагогическое обследование обучающихся.
- Психолого-педагогическое консультирование обучающихся, их родителей (законных представителей), педагогических работников.
- Коррекционно-развивающая, компенсирующая помощь обучающимся.

#### **Психолого-медико-педагогическое обследование обучающихся.**

В январе 2019 года, на основании приказа Управления Образования Красносулинского района от 17.01.2017г. № 8 «Об организации деятельности районной психолого-медико-педагогической комиссии по освидетельствованию детей с ограниченными возможностями здоровья» продолжила работу психолого-медико-педагогическая комиссия. Специалисты ПМПК занимались диагностикой особенностей развития детей дошкольного и школьного возраста с ОВЗ.

За отчетный период работы психолого-медико-педагогической комиссией было обследовано 364 человека, из них: 169 детей дошкольного возраста, 195 детей школьного возраста (из них 105 выпускников коррекционных детских садов). По сравнению с 2018 годом (было обследовано 381 ребенок: 174 дошкольника и 207 школьников) произошло уменьшение количества обращений в ПМПК.

Из 169 обследованных детей дошкольного возраста на районную ПМПК представлены:

- 19 человек, проживающих в Красносулинском районе;
  - 150 ч., зарегистрированных в городе Красный Сулин;
-

- 73 ребенка из детских садов общего назначения;
- 73 – по направлению медицинской организации и по инициативе родителей (законных представителей);
- 23 ребенка были направлены на ПМПК с заключениями психолого-медико-педагогических консилиумов дошкольных образовательных учреждений компенсирующей направленности.

По структуре первичного дефекта больше всего преобладают дети с речевыми нарушениями разной степени тяжести:

- ОНР 1-2 уровень – 5 чел.
- ОНР 2 уровень – 29 чел.
- ОНР 3 уровень – 38 чел.
- ОНР 4 уровень – 1 чел.
- ОНР 2 и 3 уровня по дизартрическому типу – 5 чел.
- ОНР 1 уровня по алалическому типу – 2 чел.

Общее недоразвитие речи с выраженным нарушением:

- Дизартрия – 46 чел.
- Дислалия – 3 чел.
- Заикание – 1 чел.
- Алалия – 8 чел.
- ЗРР – 20 чел.

Неполноценная речевая деятельность накладывает отпечаток на развитие когнитивной сферы. У детей отмечается парциальная несформированность высших психических функций, с преобладанием нарушений вербального, когнитивного и регуляторного компонента психической деятельности (162 чел.).

2 ребенка дошкольного возраста с задержкой психического развития и нарушениями речи; 3 человека с расстройством аутистического спектра, осложненного интеллектуальными нарушениями, и 1 ребенок с тяжелыми множественными нарушениями развития.

А также среди дошкольников с речевыми нарушениями были дети, у которых также имеется дефицитарность зрительного анализатора – 5 ч.

В районе нет специальных дошкольных учреждений или групп для детей с ЗПР, РАС, интеллектуальными нарушениями, поэтому данная категория детей обучается в ДОО компенсирующего вида по программе для детей с ТНР по индивидуальному учебному плану с учетом психофизических особенностей и возможностей ребенка.

На ПМПК (школьное отделение) были представлены 195 человек.

Из образовательных учреждений города и района, других районов области, зарегистрированные на территории Красного Сулина, из медицинских организаций.

Выпускники дошкольных образовательных организаций компенсирующего вида, которые пошли в 1 класс в сентябре 2019 г. – 105 чел.

Учащиеся ОО города и района, а также проживающие на территории Красного Сулина, но обучающиеся в ОО области - 69 ч.

Из медицинского учреждения – 21 человек.

Дети школьного возраста, проходившие ПМПК в 2019 г. являлись учащимися 1-4 классов – 53 чел; 5-9 (10-12) классов – 16 чел..

Детей старше 12 лет, представленных на ПМПК – 16 человек.

Из них: – 5 человек выпускники 9 класса с ОВЗ (цель посещения ПМПК – определение специальных условий для сдачи ГИА);

Основными причинами представления на ПМПК детей старше 12 лет явились: особенности психического развития (недостаточность работоспособности, темпа и продуктивности деятельности и др.), социально-педагогическая запущенность, не усвоение детьми программного материала, нарушения поведения, несформированность или снижение учебной мотивации, что привело к непреодолимым трудностям в обучении.

Выявленные варианты отклоняющегося развития:

Парциальная несформированность (ЗПР, ТНР) – 55 чел.;

Тотальное недоразвитие (лёгкое) – 11 чел.;

Тотальное недоразвитие (умеренное) – 2 чел.;

Асинхронное искаженное развитие (РАС) – 1 чел.;

Дефицитарное развитие (двигательная сфера, недостаточность зрительного анализатора) – 7 чел.;

Тяжелые множественные нарушения – 2 чел.;

Соматические заболевания (кардиология, неврологические заболевания, заболевание почек, ринолалия, иммунодефицит и др.) – 10 чел.;

Без нарушений интеллекта выявлено – 107 чел..

Повторное прохождение ПМПК в течение 2019 г. 1 чел. – ребенок с ЗПР и алалией для прохождения МСЭ.

Количество второгодников – 9 человек (причины – грубая педагогическая запущенность, частые пропуски из-за соматических заболеваний, невыполнение рекомендаций ПМПК, не предоставление родителями (законными представителями) в ОО заключения с рекомендациями ПМПК).

Пробное обучение в 2019 году рекомендовано одному ребенку по причине наличия множественных нарушений развития (РАС, нарушение интеллекта, речи и поведения).

Повторное представление на ПМПК данного ребенка при необходимости корректировки рекомендаций или в случае стабильно положительной или отрицательной динамики.

1 человек направлен на ОЦПМПК в связи нарушением зрительного анализатора, по вопросу уточнения диагноза, т.к. в ПМПК Красносулинского района отсутствуют необходимые специалисты.

Рекомендовано продолжить обучение по общеобразовательным программам НОО, ООО, СОО: 15 человек. Это учащиеся без нарушений интеллекта, имеющие пробелы в знаниях, дети интеллектуально сохранные с соматическими заболеваниями, с дефицитарностью зрительного, или двигательного анализатора.

**Психолого-педагогическое консультирование обучающихся, их родителей (законных представителей), педагогических работников.**

За 2019 в Центр обратилось 415 клиентов. Анализ результатов консультативной работы показывает.

	<b>Ведущая причина обращения</b>	<b>Всего человек</b>	<b>Из них детей</b>	<b>Из них родителей</b>	<b>Из них специалистов*</b>
1.	Раннее выявление отклонений в развитии и коррекционная помощь детям раннего и дошкольного возраста	2	1	1	0
2.	Сопровождение несовершеннолетних правонарушителей	29	27	2	0
3.	Профориентация	6	6	0	0
4.	Нарушения взаимоотношений	21	9	12	0
5.	Нарушения в поведении	10	6	4	0
6.	Нарушения эмоционально-волевой сферы	35	26	9	0
7.	Нарушение познавательной сферы (трудности в обучении)	8	5	3	0
8.	Кризисные состояния	7	6	1	0
9.	Психосоматические проявления	0	0	0	0
10.	Конфликты в образовательных учреждениях (между субъектами образовательного процесса)	0	0	0	0
11.	Другое (участие педагога-психолога в проверочных и следственных действиях в отношении несовершеннолетних; - консультации дефектолога; - запрос на информацию в решении не психологических проблем); - запрос от УО о готовности к школе детям, не достигшим возраста 7 лет	39 231 1 26	39 0 0 26	0 231 1 0	0 0 0 0

**Коррекционно-развивающая, компенсирующая помощь обучающимся.**

Показаниями для коррекционно-развивающей работы являются результаты индивидуальной или групповой диагностики, результаты консультирования. Выбор учебных программ для групповой и индивидуальной работы связан с особенностями нарушений, выявленных в ходе диагностики. Ведущая проблема ребенка должна быть приоритетной при выборе той или иной программы.

В течение 2019 года в соответствии с учебным планом (приказ № 11/2- ОД от 30.08.2019 г., № 14 от 18.10.2019г.) специалистами Центра реализовывались следующие дополнительные общеразвивающие, коррекционные программы:

№ п/п	Название программы	Возраст (лет)	Продолжительность программы (часы)
1.	«Формирование здорового жизненного стиля»	12-13	30
2.	«Коррекционно-развивающие занятия по развитию познавательных процессов старших дошкольников»	5-7	28
3.	«Мой выбор»	14-15	28
4.	«Проектируем зону успеха»	14-17	2
5.	«Формирование и принятие позитивных жизненных целей»	14-15	2
6.	«Трудная жизненная ситуация. Психологический кризис»	11-12	4

При анализе проведенных коррекционно-развивающих занятий выявлено, что программы учебного плана реализованы в полном объеме. Индивидуальные карты специалистов ведутся в соответствии с требованиями к заполнению документации. Предоставленные программы утверждены директором Центра, заполняются своевременно, цели проводимой работы соответствуют актуальным запросам и предполагаемому результату.

Подводя итоги самообследования деятельности Центра можно сделать вывод о том, что деятельность учреждения за 2019 год по предоставлению вышеперечисленных услуг производится специалистами полностью. Данные виды услуг являются многопрофильными, доступными и качественными, что подтверждается:

- отсутствием жалоб обратившихся в Центр;
- показателем удовлетворенности качеством предоставленных услуг (анкета удовлетворенности).

Центр располагает необходимыми средствами, возможностями, ресурсами, что позволяет обеспечивать в полной мере комплексную психолого-медико-педагогическую и социальную помощь не только детям и подросткам с отклонениями в поведении и развитии, но и их родителям (законным представителям), а также оказывать методическую помощь организациям, осуществляющим образовательную деятельность (педагогам и педагогам-психологам ОО); эффективно реализовывать мероприятия по профилактике дезадаптивных состояний, асоциального и деструктивного поведения подростков и молодежи, поддержке детей и молодежи, находящихся в социально-опасном положении.

Директор МБУ «ЦПП»



И.Ю. Земба

**ДОКУМЕНТ ПОДПИСАН  
ЭЛЕКТРОННОЙ ПОДПИСЬЮ**

**СВЕДЕНИЯ О СЕРТИФИКАТЕ ЭП**

Сертификат 603332450510203670830559428146817986133868575801

Владелец Земба Ирина Юрьевна

Действителен с 29.07.2021 по 29.07.2022